

## Technical Note



Ewon

TN 1215

Erstellen eines Talk2M-Kontos  
Free+ und Pro

Version: 1.13

## Inhaltsverzeichnis

Inhaltsverzeichnis .....	2
Haftungsausschluss .....	3
Sicherheitshinweise .....	3
Dokument-Version .....	3
Hardware- und Software-Versionen .....	3
1. Einleitung .....	4
1.1. Voraussetzungen .....	4
2. Talk2M im Überblick .....	5
2.1. Funktionelle Gegenüberstellung der Talk2M-Versionen.....	5
3. Erstellen eines Talk2M-Free+ Kontos.....	6
4. Hochrüsten auf ein Talk2M-Pro Konto.....	8
4.1. Talk2M-Pro-Testphase anfordern .....	8
4.2. Talk2M-Pro-Version, Bestellung nach Testphase .....	11
4.3. Folgen eines Downgrades auf Ihr Talk2M-Konto .....	12
4.3.1. Firewall-Einstellung auf Standard zurücksetzen .....	12
Copyright.....	13
Erweiterter Haftungsausschluss.....	13
Ansprechpartner .....	14

## Haftungsausschluss

Diese Technical Note dient als Beispiel einer funktionierenden Anwendung. Eine Haftung ist für Sach- und Rechtsmängel dieser Dokumentation, insbesondere für deren Richtigkeit, Fehlerfreiheit, Freiheit von Schutz- und Urheberrechten Dritter, Vollständigkeit und/oder Verwendbarkeit – außer bei Vorsatz oder Arglist – ausgeschlossen.

## Sicherheitshinweise

Zur Gewährleistung eines sicheren Betriebes darf das Gerät nur nach den Angaben in der Betriebsanleitung betrieben werden. Bei der Verwendung sind zusätzlich die für den jeweiligen Anwendungsfall erforderlichen Rechts- und Sicherheitsvorschriften zu beachten. Sinngemäß gilt dies auch bei Verwendung von Zubehör.

## Dokument-Version

Version	Autor	Datum	Bemerkung
1.0	GI	05.05.2019	Dokument erstellt
1.10	MH	19.07.21	TN umbenannt, Free+ und Pro
1.11	MGI	01.09.22	Dokument neu aufgesetzt und aktualisiert
1.12	MGI	11.04.23	Kapitel 4.3 hinzugefügt
1.13	MGI	10.07.23	Tabelle 2.1 aktualisiert

Hinweis: Die aktuelle Version des Dokuments finden Sie in der Fußzeile.

## Hardware- und Software-Versionen

Diese TN basiert auf folgenden Hardware- und Software-Versionen:

eCatcher: Ver. 6.10.0

### **Hinweis:**

Alle in diesem Dokument verwendeten Abbildungen wurden mit der oben genannten eCatcher-Version erstellt.

## 1. Einleitung

Diese Technical Note beschreibt das Erstellen eines Talk2M-Free+ Kontos und wie Sie dieses bei Bedarf auf eine Pro-Version hochrüsten können.

Jeder Ewon-Router, den Sie mit dem Verbindungsdienst Talk2M nutzen, muss zunächst einem Talk2M-Konto zugewiesen werden.

Ihr Talk2M-Konto erstellen und verwalten Sie mit der lizenzfreien und kostenlosen Software "eCatcher".

Talk2M (Talk to Machine) ist der zentrale Dienst der Fernwartungslösung Ewon und stellt alle Dienste bereit, die zum Betrieb der Fernwartung mit Ewon benötigt werden. Talk2M ist ein hochverfügbares IT-System im Internet, das komplett von Ewon entwickelt wurde und bei namenhaften Hosting-Gesellschaften, weltweit verteilt, betrieben wird.

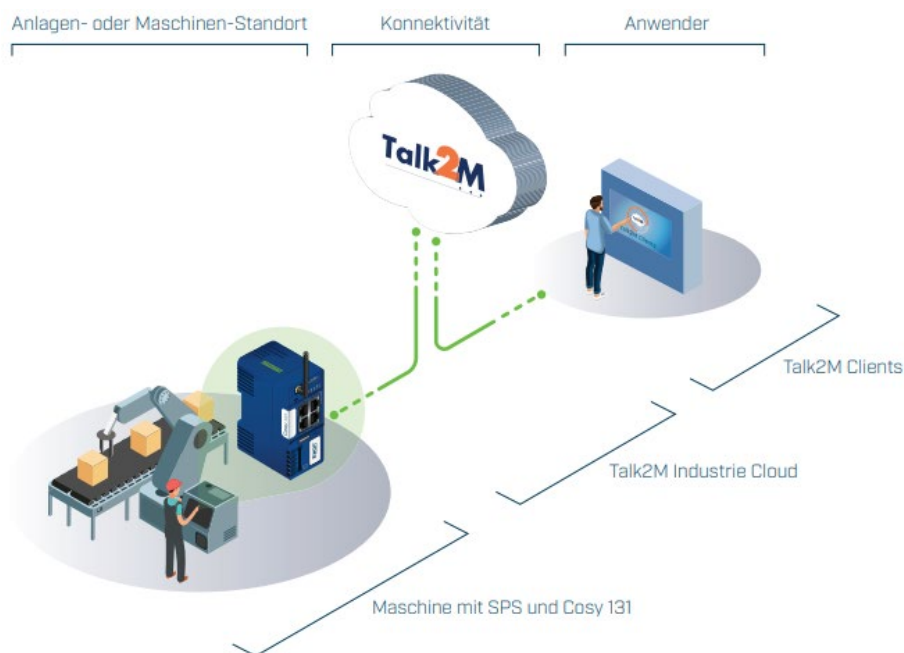


Abbildung 1: Talk2M Fernzugriff

### 1.1. Voraussetzungen

Dieses Dokument setzt bestimmte Hardware und Software voraus, deren Umgang und Einrichtung in diesem Dokument nicht weiter beschrieben werden. Es werden folgenden Punkte und deren Umgang vorausgesetzt:

- Installation und Umgang mit der Software eCatcher

eCatcher ist eine Software, die vom Hersteller kostenfrei zur Verfügung gestellt wird, sie kann einfach von der Homepage heruntergeladen werden (Download-Link: [eCatcher](#)). Sie steht als Windows-Anwendung zur Verfügung, aber auch als App "eCatcher Mobile" für iOS und Android mobile Endgeräte.

## 2. Talk2M im Überblick

Für jeden Verbraucher die passende Lösung, sei es die kostenfreie Talk2M-Free+ oder die kostenpflichtige Talk2M-Pro-Version, mit Talk2M bieten Sie Ihren Kunden stets weltweite Remote-Konnektivitätsdienste.

Gestartet wird immer über die kostenfreie Talk2M-Free+ Version, welche bei wachsenden Anforderungen jederzeit auf die Talk2M-Pro-Version hochgerüstet werden kann.

Ein Upgrade auf eine Talk2M Pro-Lizenz bietet zusätzliche Serviceebenen, eine verbesserte Benutzerverwaltung und eine globale Vereinbarung zum Servicelevel bzgl. Verfügbarkeit und Bandbreite. Darüber hinaus erhalten Sie neben unbegrenzten Webportal-Verbindungen zusätzlich gleichzeitige VPN-Verbindungen und die Möglichkeit sich Ihre Webseiten über ein zentrales Dashboard anzeigen zu lassen.

**Hinweis:** Nutzen Sie für eine kostenfreie Testphase von 3 Monaten die neue Funktion „Talk2M Pro Easy Upgrade“ und profitieren Sie von allen Pro-Funktionen. Lesen Sie hierzu Kapitel 4.1 dieser Anleitung.

### 2.1. Funktionelle Gegenüberstellung der Talk2M-Versionen

Funktion	Talk2M Free+	Talk2M Pro
Kosten	kostenfrei	75 € / Monat
Anzahl möglicher Router	unbegrenzt	unbegrenzt
Anzahl möglicher Nutzer	unbegrenzt	unbegrenzt
Gleichzeitige eCatcher Verbindungen	1	5+
Weitere gleichzeitige Verbindung	x	15 €
VPN-Datenverkehr monatlich inkl.	Max.3 GB	20 GB+
Weiterer VPN-Datenverkehr	x	4 € / GB
Gleichzeitige Mobile Verbindungen (M2Web und eCatcher Mobile)	5	unbegrenzt
SMS-Nachrichten inkl. (Wake-up, Alarm)	x	50 SMS
Weitere SMS-Nachricht (Wake-up, Alarm)	0,30 € / SMS	0,15 € / SMS
DataMailbox Datenpunkte monatlich inkl.	max. 5 Mio.	10 Mio.+
Weitere DataMailbox Datenpunkte	x	4 € / GB
T2M-Visualisierung	x	✓
Service Level Agreement	x	✓
Remote Firmware Management	x	✓

Tabelle 1: Funktionelle Gegenüberstellung Talk2M

### 3. Erstellen eines Talk2M-Free+ Kontos

Installieren Sie die, im Kapitel 1.1 genannte, Software [eCatcher](#) und öffnen Sie diese im Anschluss.

Es öffnet sich die Anmeldemaske in der die Möglichkeit besteht ein neues Free+ Konto kostenlos einzurichten.

- Klicken Sie dazu auf den blau hinterlegten Link **“Free+ Konto kostenlos einrichten“**.

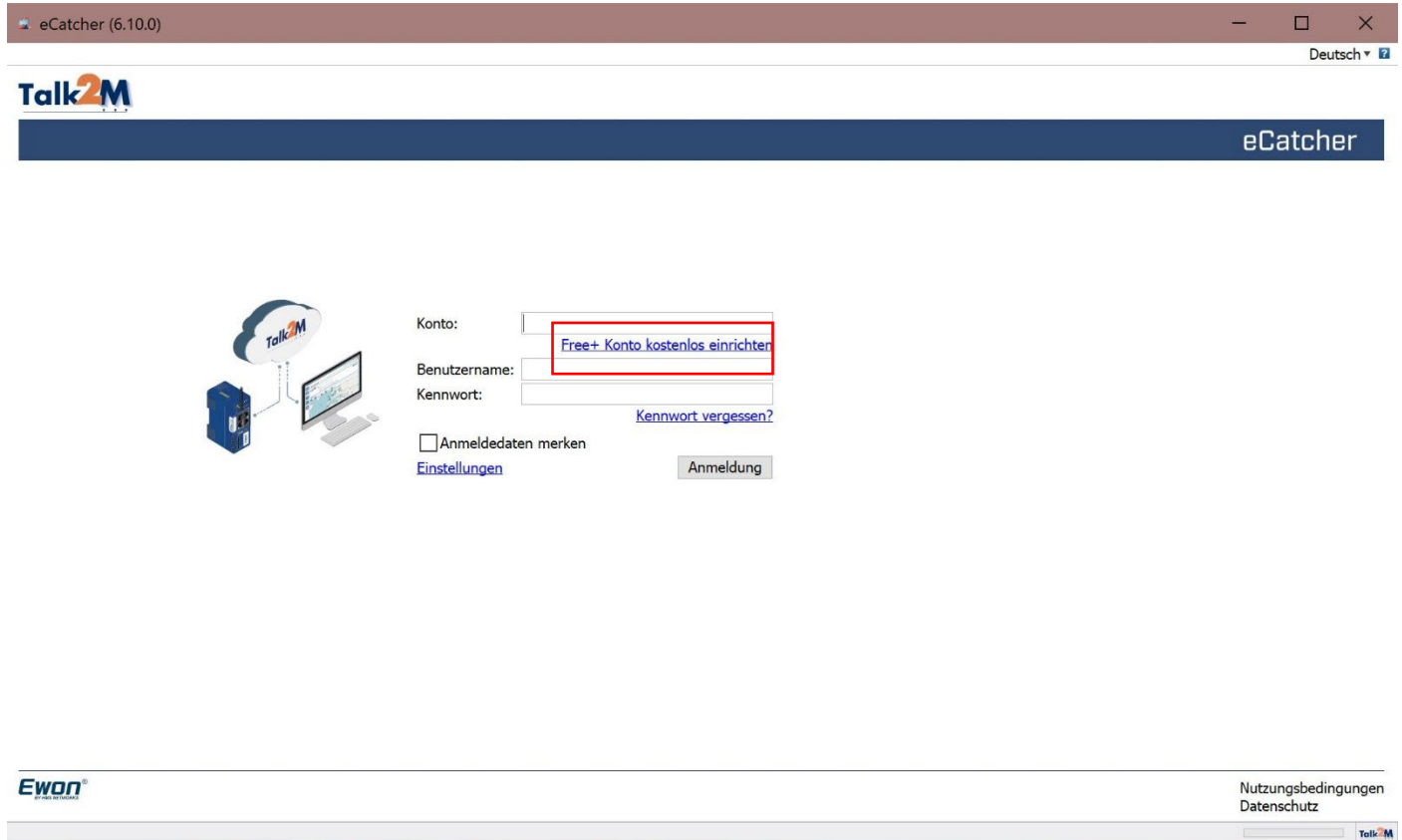


Abbildung 2: Talk2M-Free+ Konto einrichten

Es öffnet sich das Fenster „Neues Konto“

- Tragen Sie den gewünschten Namen für ihr Talk2M-Konto in die Zeile **“Kontoname:“** ein und lassen Sie diesen auf Verfügbarkeit überprüfen.
- Geben Sie Ihren **Benutzernamen** und das **Passwort** ein.
- Tragen Sie eine gültige **E-Mail-Adresse** ein und vervollständigen Sie die Eingaben. Klicken Sie anschließend auf den Button **[Weiter >]**.

**Hinweis:** Der Kontoname sollte keine Sonderzeichen enthalten, da dies ggf. zu Problemen bei M2Web Verbindungen führen kann.

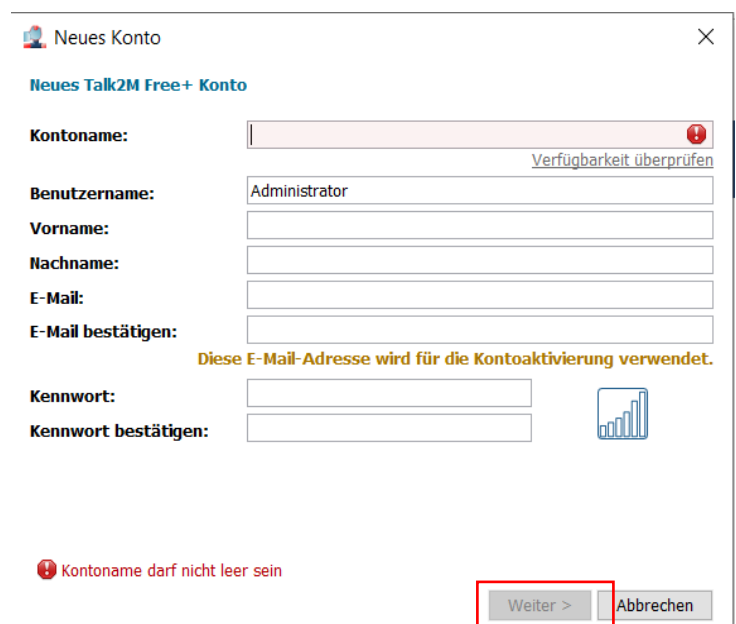


Abbildung 3: Kontonamen auf Verfügbarkeit überprüfen

- Vervollständigen Sie ihre Daten.
- Lesen Sie sich die **Nutzungsbedingungen** durch und akzeptieren Sie diese durch Setzen des Hakens.
- Tragen Sie Ihr Firmenprofil ein und bestätigen Sie dieses mit **[Erstellen]**.

Neues Konto

Neues Talk2M Free+ Konto

Name des Unternehmens:

Adresse:

Postleitzahl:

Stadt:

Land: Germany

UST-ID:

Unternehmensprofil:

Branche:

Sprache: Deutsch

Ich akzeptiere die Nutzungsbedingungen.

Name des Unternehmens darf nicht leer sein

< Zurück Erstellen Abbrechen

Abbildung 4: Firmenprofil

**Hinweis:** Achten Sie stets auf korrekte Schreibweise Ihrer E-Mail-Adresse, da Sie auf diese Ihren Aktivierungslink per E-Mail zugesendet bekommen.

Mit dem Bestätigen der Nutzungsbedingungen und dem anschließenden Erstellen des Kontos, wird eine Bestätigungsmail an die von ihnen hinterlegte E-Mail-Adresse versendet. Durch das Anklicken des, in der E-Mail hinterlegten, Links wird die Registrierung abgeschlossen und Sie erhalten die Bestätigung der Aktivierung.

- Starten Sie den eCatcher und tragen Sie ihre Anmeldedaten ein.  
→ Es öffnet sich die Oberfläche des eCatchers

Dear customer,

We are glad to confirm the creation of your Talk2M account: Talk2MFreeKonto (ref:392727-71)

In order to complete the activation of your new account, please click this link (or copy/paste it to your browser):

<https://customer.talk2m.com/activateaccount.php?key=1270d9b0eb3344129bf030c32622a679>

Thank you again for using Talk2M.

Best regards,  
Your Ewon & Talk2M team

Abbildung 5: Bestätigungsmail

## 4. Hochrüsten auf ein Talk2M-Pro Konto

Ein Talk2M Pro-Account kommt dann in Frage, wenn Ihre Anforderungen an das Talk2M-Portal wachsen.

Im Gegensatz zu der kostenfreien Free+ Version, bietet Talk2M-Pro gleichzeitigen Multiuser Zugriff, fein einstellbare administrative Benutzerverwaltung und weitere zahlreiche Zusatz-Features an.

**Hinweis:** Vorausgesetzt einer Hochrüstung auf Talk2M-Pro ist ein bestehendes Talk2M-Free+ Konto.

### 4.1. Talk2M-Pro-Testphase anfordern

Eine Entscheidung ob Talk2MFree+ oder Pro ist noch nicht gefallen, dann testen Sie es einfach! Mit einem Klick beginnt die 3-monatige Testphase, in der alle Funktionalitäten frei zu testen sind.

**Hinweis:** Alle während des Evaluierungszeitraums (Testphase) verbrauchten Beträge werden automatisch am Ende eines jeden Monats wieder gutgeschrieben und werden ihnen nicht in Rechnung gestellt.

Sollten sie sich entscheiden, nach der Testphase oder schon währenddessen mit Talk2M Pro fortzufahren, müssen sie den in Kapitel 4.2 beschriebenen üblichen Bestellprozess durchlaufen. Nach der Bestätigung der Bestellung endet die Testphase und die Talk2M Pro Preise und Kontingente gelten.

Reicht ihnen dennoch eine Talk2M-Free+ Version aus, wird das Talk2M-Konto nach Ablauf der Testphase automatisch auf Free+ zurückgestuft.

Mit einem Klick auf die Schaltfläche **'Talk2M Pro anfordern'** startet eine kostenfreie, 3-monatige Testphase in der von allen Funktionen einer Talk2M-Pro-Version profitiert wird.

- Melden Sie sich mit ihrem Talk2M-Free+ Zugangsdaten an
- Wählen Sie im linken Menü → Konto → **[Talk2M Pro anfordern...]**

Um die Zwei-Faktor-Authentifizierung für einen Benutzer zu aktivieren, ändern Sie die Sicherheitseinstellungen auf der Seite mit den Benutzereigenschaften. Ändern...

**Konto**

**Guthaben & Vertrag**  
Guthaben am 01.09.22: 15,00 €

**Vertrag** (gültig von: 01.09.22)

	Enthalten	Verwendet	Einzelpreis
<b>Gleichzeitige Verbindung</b>	1	0 derzeit verwendet	n. ztr.
<b>VPN-Verkehr</b>	3 GB	0 GB	n. ztr.
<b>DataMailbox-Nutzung</b>	5 Mio. Datenpunkte	0 Mio. Datenpunkte	n. ztr.
<b>SMS</b>	0	0	0,30 €

Sie haben ein Talk2M Free+ Konto  
[Hier erfahren Sie mehr über Talk2M Pro](#)  
[Talk2M FAQ](#)

Guthaben und Zahlungen...  
**Talk2M Pro anfordern...**

Abbildung 6: Talk2M-Pro anfordern



- Überprüfen und ggf. vervollständigen Sie ihre Kontoinformationen und Bestätigen Sie mit **[Weiter>]**

Talk2M Pro-Anforderung ×

**Bitte überprüfen Sie Ihre Kontoinformationen**

Kontoname:	<input type="text" value="Talk2MFreeKonto"/>
Firma:	<input type="text" value="Wachendorff"/>
Adresse:	<input type="text" value="Industriestr. 7"/>
Postleitzahl:	<input type="text" value="65366"/>
Stadt:	<input type="text" value="Geisenheim"/>
Land:	<input type="text" value="Germany"/>
UST-ID:	<input type="text"/>
Unternehmensprofil:	<input type="text" value="System Integrator"/>
Branche:	<input type="text" value="Automotive"/>
Sprache:	<input type="text" value="Deutsch"/>

Abbildung 7: Kontaktdaten

- Überprüfen Sie ihre Kontaktdaten und Bestätigen Sie mit **[Weiter>]**

Talk2M Pro-Anforderung ×

**Bitte Kontaktinformationen überprüfen**

Anrede	Vorname	Nachname	E-Mail	Telefon
Herr	Max	Mustermann	Test@test.de	

**Meine Kontaktinformationen sind aktuell**

Bestätigen Sie, dass Ihre Kontaktdaten aktuell sind

Abbildung 8: Kontaktdaten

- Lesen und Bestätigen Sie die Nutzungsbedingungen

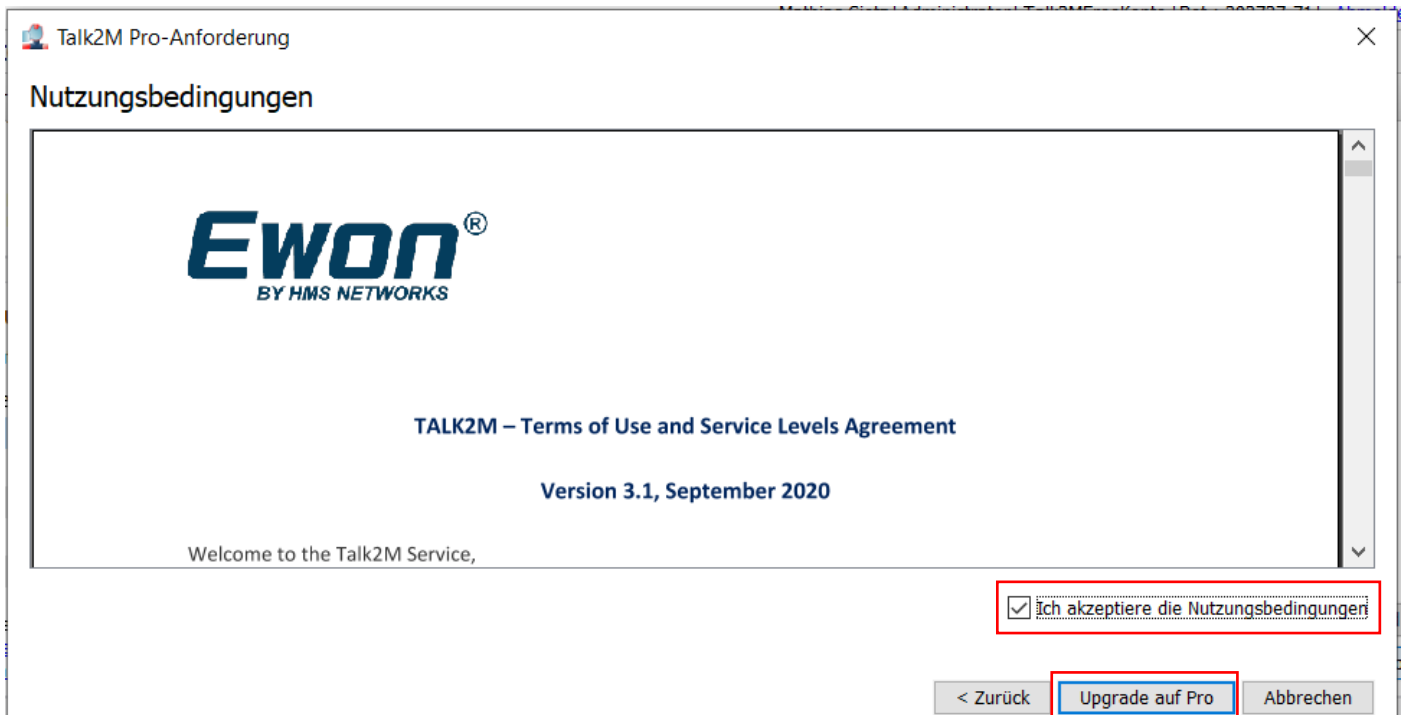


Abbildung 9: Nutzungsbedingungen

Das letzte Pop-up des Assistenten fasst die Details Ihres Tak2M-Kontos zusammen und bestätigt den Erfolg des Upgrades.

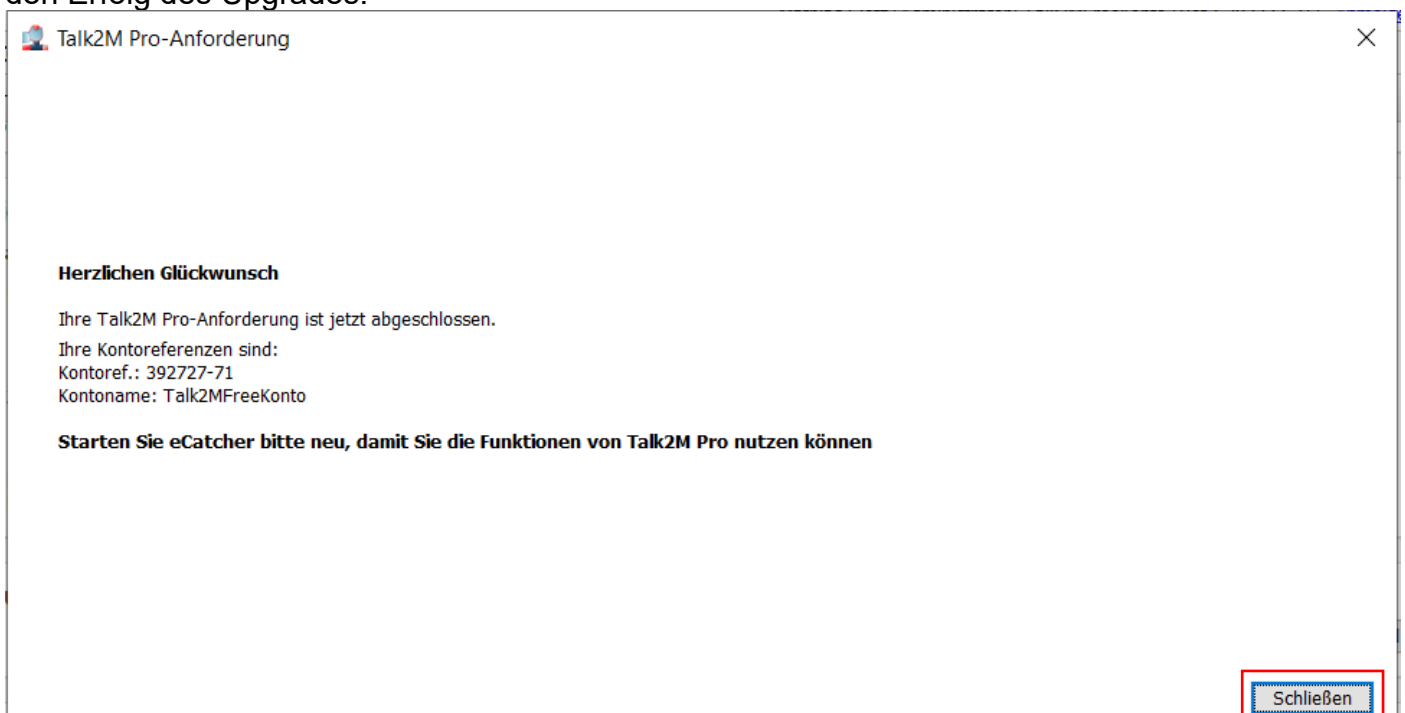


Abbildung 10: Kontoinformationen

**Hinweis:** Talk2M-Pro ist nun aktiviert, ein Neustart des eCatcher ist erforderlich, um sich mit der Anmeldemaske des Talk2M-Pro-Accounts anzumelden.

## 4.2. Talk2M-Pro-Version, Bestellung nach Testphase

Ist das Kontingent der 3-monatigen Testphase aufgebraucht und man entscheidet sich für die vielen Vorteile der Talk2M-Pro-Version, muss eine Lizenz erworben werden. Dies läuft über eine Bestellung im Hause Wachendorff-Prozesstechnik GmbH und Co.KG und sollte wie folgt beantragt werden.

### **Vorbereitung einer Bestellung:**

Mit erfolgreicher Beantragung eines Talk2M-Pro Accounts über die Software eCatcher, wurde ihnen eine Bestätigungsmail zugesandt. Diese E-Mail enthält ihre Talk2M-Account ref. Nr., sowie ihren Talk2M-Account-Namen. Beide Daten und die E-Mail werden für den Bestellprozess benötigt. Ebenfalls müssen Sie einen oder mehrere Artikel aus **Tabelle 2: Bestelloptionen** mit in der Bestellung angeben.

**Hinweis:** Suchen Sie in Ihrem Postfach nach der E-Mail mit dem Betreff „**Talk2 Pro activated**“

Dear Talk2M user,

We are glad to confirm that your Talk2M account is now upgraded to Pro level.

Please explain us why you have selected Talk2M Pro: <https://forms.office.com/r/2KCQDxcL3k>

Account reference: 392727-71

Account name: Talk2MFreeKonto

Abbildung 11: Bestätigungsmail Talk2M-Pro

### **Ausführen der Bestellung:**

Um das Upgrade final zu bestellen und anschließend nutzen zu können, müssen Sie eine Bestellung an die Firma Wachendorff-Prozesstechnik GmbH und Co.KG richten.

Folgende Artikel können Sie bei uns bestellen:

<b>Ewon Talk2M-Fernwartungsportal</b>	
<b>Beschreibung</b>	<b>Wachendorff Artikel-Nr.</b>
Jahresgebühr für Talk2M Pro 5 gleichzeitige VPN-Verbindungen mit monatlich 20 GB VPN-Datenverkehr; inklusive 50 SMS und DataMailbox mit 10 Mio. Datenpunkten	WTM50041
<b><u>Hinweis:</u></b> Weitere Buchungsoptionen auf Anfrage	

Tabelle 2: Bestelloptionen

Eine Bestellung führen Sie bitte an die Adresse [order-wp@wachendorff.de](mailto:order-wp@wachendorff.de) aus.

Diese sollte folgendes beinhalten:

- Bestätigungsmail ihrer Talk2M-Pro-Anforderung
- Ihren Talk2M-Account-Namen
- die Account-Referenznummer
- den Artikel aus **Tabelle 2: Bestelloptionen**

### 4.3. Folgen eines Downgrades auf Ihr Talk2M-Konto

Wenn Ihr Talk2M-Pro Konto, beispielsweise nach dem Ablauf der Testphase nicht verlängert wurde, wird dieses auf ein Talk2M-Free+ Konto zurückgestuft.

Mit dem Herabstufen Ihres Kontos, verlieren Sie alle Pro-Funktionen wie Gerätepools, Benutzergruppen, Offline-Benachrichtigungen usw. Der Verlust dieser Funktionen hat einige Auswirkungen, die beachtet werden sollten.

- Durch den Wegfall der Benutzergruppen, hat jeder Ihrer angelegten Benutzer Ihres Talk2M-Kontos Zugriff auf alle in Ihrem Konto aufgelisteten Ewons.
  - Um Sicherheitsprobleme zu vermeiden, wird die Firewall-Einstellung auf all Ihren Ewons auf Hoch eingestellt sein.
- Durch den Verlust von Gerätepools, werden bestehende DataMailbox-Tokens dieses Kontos auf alle Geräte angewendet. Anwendungen von Drittanbietern haben dann Zugriff auf alle Gerätedaten in der DataMailbox. Je nach Konfiguration Ihres bestehenden Talk2M-Pro Kontos, könnten dies Sicherheitsbedenken sein.
- Temporäre Benutzer werden sofort deaktiviert.
- Alle Einstellungen, die während eines Downgrades verloren gehen, lassen sich **nicht** wieder herstellen.

#### 4.3.1. Firewall-Einstellung auf Standard zurücksetzen

Wurde Ihre Firewall auf „Hoch“ gesetzt, können Sie diese über die Einstellungen im eCatcher wieder zurücksetzen. Die Einstellung müssen für alle Geräte wiederholt werden.

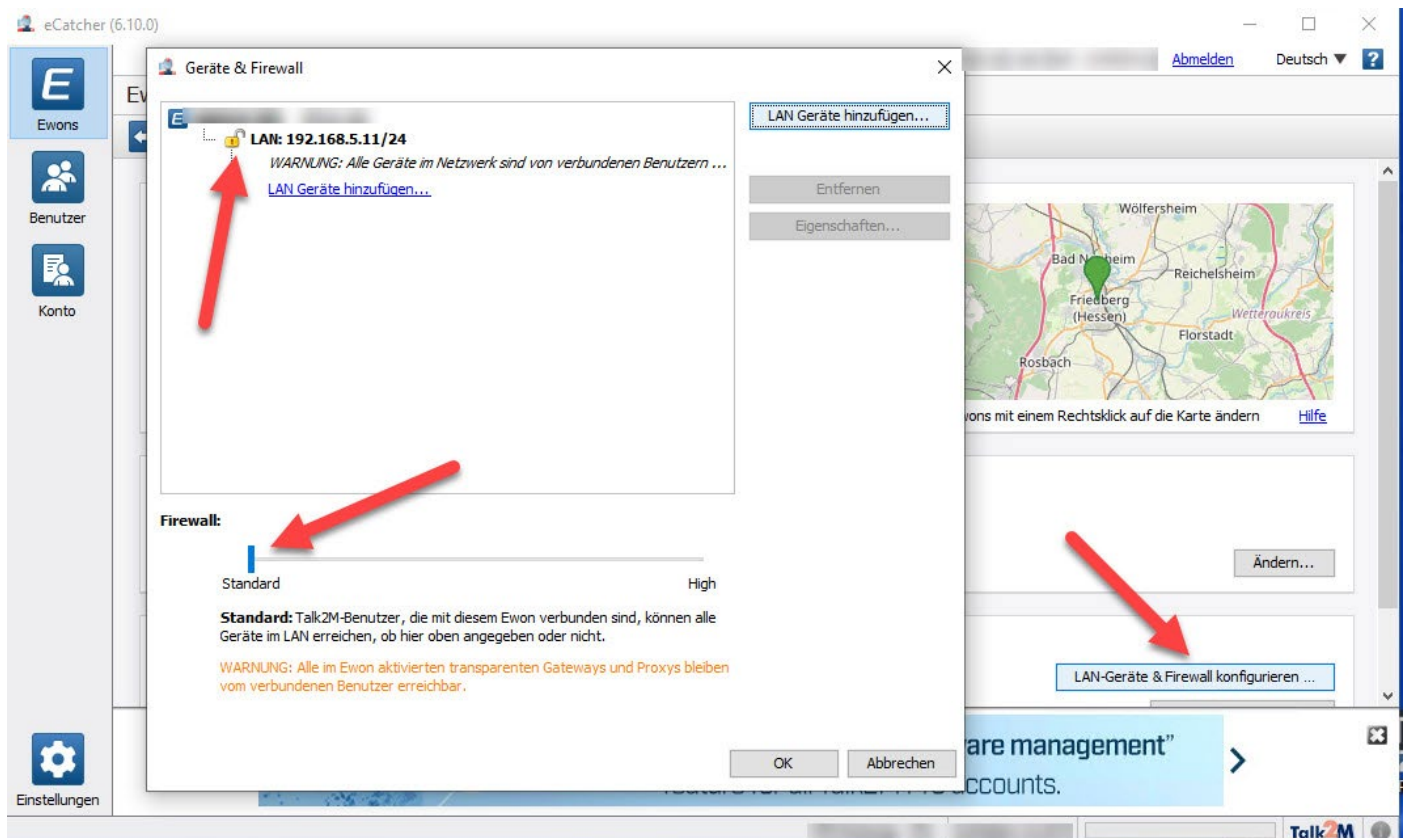


Abbildung 12: Firewall-Einstellungen auf Standard setzen

## Copyright

Dieses Dokument ist Eigentum der Fa. Wachendorff Prozesstechnik GmbH & Co. KG. Das Kopieren und die Vervielfältigung sind ohne vorherige Genehmigung verboten. Inhalte der vorliegenden Dokumentation beziehen sich auf das dort beschriebene Gerät bzw. die beschriebene Produktgruppe.

## Erweiterter Haftungsausschluss

Alle technischen Inhalte innerhalb dieses Dokuments können ohne vorherige Benachrichtigung modifiziert werden. Der Inhalt des Dokuments ist Inhalt einer wiederkehrenden Revision. Bei Verlusten durch Feuer, Erdbeben, Eingriffe durch Dritte oder anderen Unfällen, oder bei absichtlichem oder versehentlichem Missbrauch oder falscher Verwendung, oder Verwendung unter unnormalen Bedingungen werden Reparaturen dem Benutzer in Rechnung gestellt. Wachendorff Prozesstechnik ist nicht haftbar für versehentlichen Verlust durch Verwendung oder Nichtverwendung dieses Produkts, wie etwa Verlust von Geschäftserträgen. Wachendorff Prozesstechnik haftet nicht für Folgen einer sachwidrigen Verwendung.

## Ansprechpartner



### Anwendungsberatung, Produktauswahl

(Zur Geräteauswahl vor einer Kaufentscheidung.)

wenden Sie sich bitte an:

T: +49 6722 9965-544

M: [Beratung@wachendorff.de](mailto:Beratung@wachendorff.de)



### Technische Unterstützung

(Bei der Inbetriebnahme oder im laufenden Betrieb.)

wenden Sie sich bitte an:

T: +49 6722 9965-966

M: [Support@wachendorff.de](mailto:Support@wachendorff.de)

# WACHENDORFF

## Prozesstechnik GmbH & Co. KG

Wachendorff Prozesstechnik GmbH & Co. KG  
Industriestrasse 7 . D-65366 Geisenheim

Tel.: +49 (0) 6722 / 9965 - 20

Fax: +49 (0) 6722 / 9965 - 78

E-Mail: [wp@wachendorff.de](mailto:wp@wachendorff.de)

[www.wachendorff-prozesstechnik.de](http://www.wachendorff-prozesstechnik.de)

